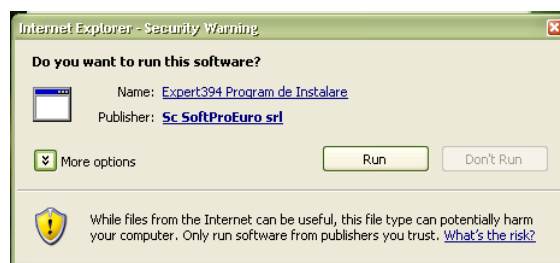


Partea I. Instalarea **Expert394 Plus** pentru verificarea *automată* a Declarațiilor 394

1. Descărcați programul de instalare de la adresa:
<http://expert394.d394.eu/E394Plusinstal.exe>
(dacă programul există deja în calculatorul dvs., acest pas nu mai este necesar)
2. Rulați **E394Plusinstal.exe** de pe calculatorul dvs.
3. Dacă folosiți **Internet Explorer** și vă apare fereastra de mai jos, apăsați **Run** (*verificați în prealabil că apare numele companiei noastre*):



4. Așteptați până programul descarcă și instalează componentele necesare.
5. La apariția ferestrei de mai jos apăsați butonul **Next** de 3 ori (în fiecare din ferestrele care o succed pe cea prezentată în imagine), iar apoi butonul **Close**:



6. La sfârșitul instalării, veți putea remarca apariția iconiței **Expert394 Plus** în spațiul dvs. de lucru (*desktop*).

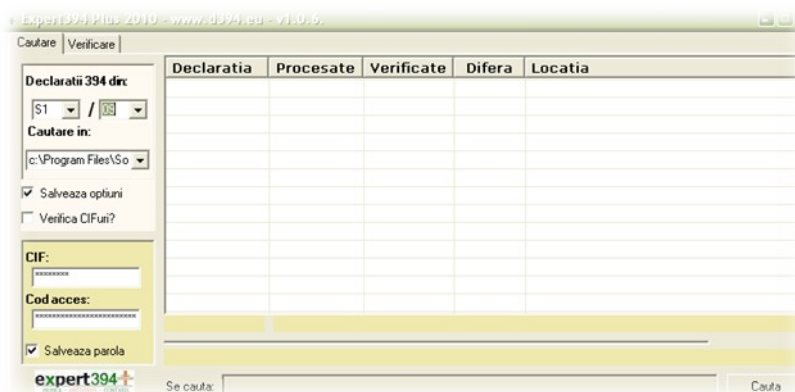
Partea a II-a. Configurarea **Expert394 Plus** și prima utilizare

1. Pentru a utiliza Expert394 este obligatoriu să dețineți o parolă de acces. Dacă nu dețineți o astfel de parolă, vă invităm să vă înregistrați aici:

<http://declaratia-394.softproeuro.ro/expert394plus.html>

introducând datele dvs. de contact pentru **o firmă plătitoare de TVA**.

2. **Porniți Expert394 Plus**, introduceți CIFul și parola dvs, selectați scadența dorită (spre exemplu: **S2, 10**), selectați locația în care sunt declarațiile dvs, iar apoi apăsați butonul **Caută** din partea dreaptă jos a ferestrei.



Bifați **Salvează parola** și **Salvează opțiuni** înainte de a părăsi programul. Acesta va reține opțiunile dvs. și nu va mai fi nevoie de introducerea lor pe viitor.

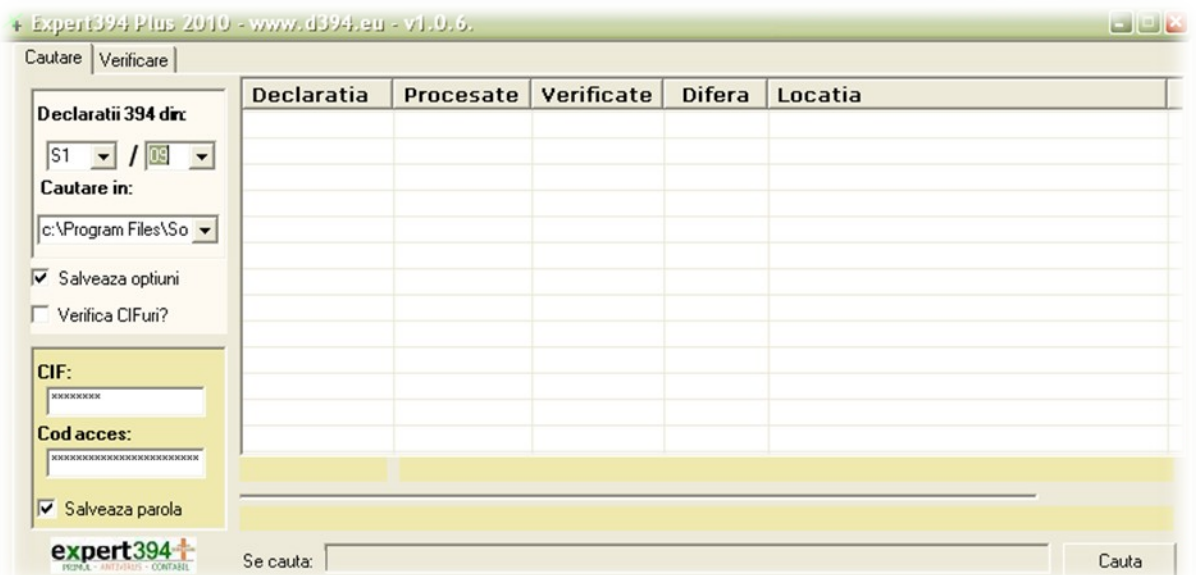
Pentru utilizatorii avansați: În vederea optimizării procesului de căutare, puteți introduce în câmpul **Căutare În** locația declarațiilor dvs. 394. De cele mai multe ori, această locație este: C:\Program Files\D394\394_UF.

3. Urmăriți stadiul verificărilor in fereastra din dreapta. Puteți oricând să reverificați declarațiile apăsând **Caută** (după ce procesul anterior de căutare s-a încheiat). Dacă sunt găsite mai multe declarații și apare mesajul **NU AVEȚI ACCES**, vă rugăm să ne contactați pentru a vă alocă o singură parolă de acces.
4. Dacă procesul de căutare s-a încheiat și a găsit declarațiile dvs., puteți verifica o declarație dând click pe CIF-ul respectiv. Vă va apărea declarația în fereastra

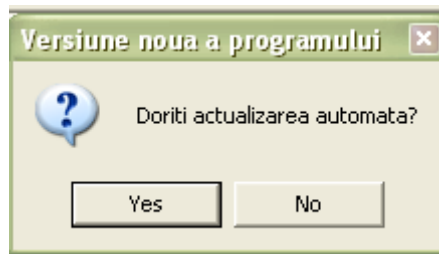
Verificare. Pentru a reveni în fereastra principală apăsați **Căutare** din partea stânga sus. Verificările încrucișate sunt evidențiate cu fundal albastru (achiziții) respectiv verde (livrări) și roșu (diferențe de rulaje). CIF-urile evidențiate cu fundal galben este posibil să fie firme neplătitoare de TVA, le puteți verifica automat printr-un nou proces de căutare a declarațiilor 394, dar bifând **Verifică CIF-uri**.

Partea a III-a. Actualizarea automată a **Expert394 Plus**:

1. Porniți **Expert394 Plus** și apăsați butonul **Caută** din partea dreaptă jos a ferestrei.

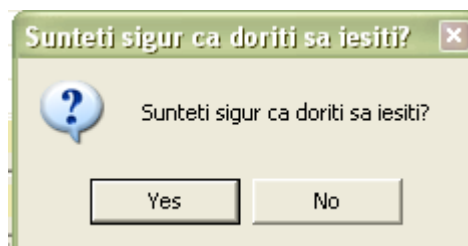


2. Apăsați **Yes** la apariția ferestrei de mai jos:



Dacă fereastra de mai sus nu apare, nu este necesară efectuarea unei actualizări.

3. (Pasul 3 este valabil doar pentru versiuni inferioare **1.0.7**. Ulterior, această fereastră a fost eliminată) Apăsați **Yes** cât se poate de repede (*altfel vor apărea erori la actualizare*) în fereastra de mai jos:



4. Apăsați **OK** pentru încheierea actualizării automate.

Dacă aceasta s-a finalizat cu succes, vă invităm să folosiți noua versiune a **Expert394 Plus**. Altfel, puteți relua actualizarea automată în orice moment.